

ALOHA
HAMOHO

GÄSTE-ORIENTIERUNGSLEITFADEN*

*Gekürzte Online-Version; vollständige Version vor Ort erhältlich



Schnellübersicht

WLAN-Netzwerk	HaMoHo
Passwort	[onsite]
Torcode High Bluffs	[onsite]
Check-in	4:00 pm
Check-out	11:00 am
Ruhezeiten	9 pm – 8 am
Mauna Kea Residences (24/7)	888-906-2139 maunakearesidences.com/stay/high-bluffs-07
Resort Residential Services (8-6)	808-880-3490
Mauna Kea Security (24/7)	808-880-3385
Emergency	9-1-1
Postanschrift	62-3734 Kaunaoa Place High Bluffs at Mauna Kea Resort Kamuela, HI 96743 House phone: 808.315.8003
Website	hamoho.co
Facebook	hapunamodernhouse
Instagram	hapunamodernhouse
Tags	#hamoho @hapunamodernhouse
Bewertungen:	https://tinyurl.com/hamoho

Contents

Quick Reference	2
Willkommen von den Eigentümern.....	4
Allgemeines	5
Klimaanlage	7
Pool und Außenanlage	11
Wohnraum/Küche	12
Verwendung des Wohnraum-Fernsehers.....	14
Das Pu’uku Ala Spa im Hapuna Modern House	15
Schlafzimmer und Badezimmer.....	15
Garage	17
Rund ums Resort	19
Restaurants.....	21
Einkaufen.....	24
Shopping.....	25
Lokale Aktivitäten.....	26
Wanderungen in der Umgebung	28
Mit Aloha!.....	30

Welcome from the Owners

Aloha, Willkommen in unserem Zuhause, dem Hapuna Modern House!

Um das Beste aus Ihrem Aufenthalt zu machen, haben wir diesen Leitfaden erstellt, um Ihnen die Orientierung im Haus, Resort und der Umgebung zu erleichtern. Wenn Sie neu auf der Insel sind, lesen Sie *Big Island Revealed* auf dem Eingangstisch oder online. Es bietet großartige Ideen für Aktivitäten und Sehenswürdigkeiten auf der Insel. Nine of the world's 11 climate zones can be found on Hawaii – visit them all!



Über das Haus: Da viele unserer Reisen zu den anderen Inseln von Regen begleitet wurden, haben wir uns für die Kohala Coast von Hawaii als unser Zuhause entschieden. Dies ist der trockenste und sonnigste Teil der Inseln mit dem Bonus spektakulärer Strände und Passatwinde, die Sie kühlen – obwohl man sie manchmal gerne etwas herunterregeln würde! We also like to travel with friends and have always found it difficult to find a comfortable place with amenities like king-sized beds for all, ensuite bathrooms for everyone, a pool, a view, modern décor and a well-equipped kitchen. Niemand muss eine Münze für „das“ Zimmer werfen lol. So entstand das Hapuna Modern House, kurz HaMoHo. Wir haben den mauka (Bergseite) Garten als private Oase gestaltet, während die makai (Meeresseite) nach oben und weg von den Nachbarn ausgerichtet ist, um Privatsphäre zu gewährleisten.

Das moderne Design von HaMoHo wurde von Osipoffs Outrigger Canoe Club und Doris Dukes modernistischem Shangri-La auf Oahu (siehe Buch im Wohnzimmerregal) inspiriert und mit der Indoor-Outdoor-Offenheit des Hapuna Resorts verbunden. Rather than appropriating Hawaiian culture in resort décor, we've brought elements of our own French-Canadian culture to the island. Wir haben versucht, das Haus mit allem auszustatten, was Sie benötigen könnten. Wir sind sicher, dass wir manches übersehen haben. Bitte wenden Sie sich in diesem Fall an Ihren Mauna Kea Residences Ansprechpartner. Die folgenden Seiten geben Ihnen wichtige Informationen über das Haus, erklären wie Dinge funktionieren, wo Dinge gelagert sind und bieten erste Ideen für Ihren Big Island Urlaub.

Bitte tragen Sie sich in unser Gästebuch ein – wir lesen gerne von den Erinnerungen, die Sie hier geschaffen haben. Wenn Ihnen Ihr Aufenthalt gefallen hat, bewerten Sie uns bitte auf der Buchungsseite oder bei Google oder Apple Maps. Wenn Sie Anliegen oder Verbesserungsideen haben, wenden Sie sich bitte an Mauna Kea Residences.

Viel Spaß!

Duncan and Rowly

General

Wind – Während die Kohala Coast von Hawaii die meiste Sonneneinstrahlung im ganzen Staat genießt, ist das Gebiet dafür plötzlichen Windstößen ausgesetzt. Die Passatwinde kommen über den Sattel der Insel und rasen zur Küste hinunter. Starke Winde treten besonders im Winter auf.



Wenn Sie nicht im Haus sind, halten Sie bitte alle Fenster und Türen auf der mauka (Bergseite) des Hauses geschlossen, da Winde plötzlich aufkommen und Schäden verursachen können.

Die makai (Meeresseite) Lanai ist gut vor den meisten Winden geschützt und wurde so gestaltet, dass sie Sie auch vor den stärksten Winden schützt. Wenn die Screens geschlossen bleiben, bleiben unerwünschte Tiere draußen.

Bei sehr starkem Wind empfehlen wir außerdem, die meisten Türen zur Poolseite geschlossen zu halten, da der Wind Erde vom Hang aufwirbeln und mehr Staub im Haus erzeugen kann. Bitte bitten Sie Mauna Kea Residences, die Wasseranlagen an der Eingangstür bei anhaltendem Starkwind abzuschalten. Stellen Sie außerdem sicher, dass das Durchgangstor zwischen Garage und Ohana fest geschlossen ist, und verhindern Sie, dass Kissen, Sonnenschirme und Spielzeug wegfliegen und das Resort verschmutzen.

Wifi and Internet – Network is **HaMoHo**, password is **Puukuala**. Wir haben die höchste Bandbreite und schnellste Internetverbindung auf der Insel. Das WLAN verfügt über Mesh-Repeater im gesamten Haus. Wenn Sie zwischen Zonen wechseln, kann das Signal vorübergehend schwächer sein. Wenn Sie Videokonferenzen führen, bleiben Sie am besten in einer Zone, um ein unterbrechungsfreies Signal zu gewährleisten. Gelegentlich fällt das Spectrum-Netzwerk für kurze Zeit aus, da wir auf einer Insel sind. We have found when doing video meetings that it's helpful to plug into ethernet but be prepared to tether via the phone network on your mobile device if needed.



Bei WLAN-Problemen setzen Sie bitte Modem und Router zurück: Suchen Sie in der Garage das schwarze Metallwandschrank in der Nähe der Solarbatterien auf der makai (Meeresseite). Öffnen Sie die Front und schalten Sie die weiße Steckdosenleiste aus. Warten Sie 30 Sekunden. Schalten Sie die Steckdosenleiste ein. Es dauert etwa fünf Minuten, bis alles hochgefahren ist. Sie müssen die Sonos-Lautsprecher möglicherweise danach aus- und wieder einstecken, wenn die Musik nicht spielt.

Music/Sonos – Laden Sie die kostenlose Sonos-App herunter, um das Soundsystem zu steuern und Ihre Musik zu streamen. Melden Sie sich mit Ihrem eigenen kostenlosen Konto an. Die Lautsprecher entsprechen den Zimmernamen: Ciel (Himmel) ist der Wohnraum, Spa ist das Spa, Pool ist der BBQ-Bereich und die Schlafzimmer: Vert (grün), Fleur (Blume), Mer (Meer), Lave (Lava), Soleil (Sonne). Beim ersten Start kann es sein, dass ein paar Songs übersprungen werden, während gepuffert wird. Stecken Sie bei Bedarf Lautsprecher aus und wieder ein. Wenn Sie einen Musikdienst wie Spotify nutzen, entfernen Sie diesen beim Check-out von Ihrem Sonos-Konto.

Quiet Hours – Die Ruhezeiten liegen zwischen 21 Uhr und 8 Uhr.

Fountains – Die beiden südlichen Lanai-Brunnen sind zeitgesteuert. Um diese Brunnen abzuschalten oder ihren Zeitplan zu ändern, wenden Sie sich bitte an Mauna Kea Residences, die die Änderung aus der Ferne vornehmen können. Schalten Sie Wasser oder Strom bitte nicht selbst ab, da sonst Schäden entstehen können.

Lights and Dimmer Switches – Viele Lichter sind zeitgesteuert und können durch Antippen der Haupttaste ein- und ausgeschaltet werden. Es gibt eine kurze Verzögerung. Viele können durch Berühren der kleinen linken und rechten Taste über dem Schalter gedimmt werden. Einige sind so eingestellt, dass sie sich abends automatisch ein- und ausschalten, um ein einladendes Ambiente zu erzeugen. Sie können diese übersteuern, indem Sie sie einfach ein- oder ausschalten.

Air Conditioning – Das Haus verfügt über eine zentrale Klimaanlage, die in vier Zonen unterteilt ist (siehe Grundriss auf der nächsten Seite). Das Spa-Zimmer, die Vert Suite und die Fleur Suite bilden eine Zone. Der Wohnraum ist eine eigene Zone. Die Mer Suite und die Lave Suite bilden eine Zone. Die Soleil Suite (Ohana) ist die vierte Zone. Das größere Farbpanel in jeder Zone ist der Hauptregler für diese Zone, die kleineren sind Nebenregler. Der Hauptregler in jeder Zone muss eingeschaltet sein,

damit die Nebenregler funktionieren, obwohl jeder Raum seine eigene Temperatureinstellung haben kann. **When exterior windows or doors are open anywhere in a zone, even in a nearby room, the entire zone will shut off.** There is a delay in air conditioning turning on and off after doors are recently closed. See the next two pages.

Klimaanlage

General – HaMoHo ist in vier Klimazonen unterteilt, jede Zone hat ihren eigenen Handler:

- Zone 1 – South Wing which includes the Spa, Vert Room and Fleur Room
- Zone 2 – The Great Room which includes only the Great Room (Ciel) and hallways
- Zone 3 – North Wing which includes the Lave Room and Mer Room
- Zone 4 – Soleil Ohana which includes only the Soleil Room

Turning AC on/off – Stellen Sie sicher, dass alle Außentüren innerhalb der Zone vollständig geschlossen sind.

1. Tippen Sie auf dem Hauptfarbpanel auf die obere rechte Ecke. Ein Dropdown-Menü erscheint. Wählen Sie „Cool“. **The main colour panel must be on and set to “Cool” for the sub-panels in the other rooms within the same zone to function.** Für den Wohnraum und die Soleil-Farbhauptpanels können Sie einfach die gewünschte Temperatur einstellen, da es keine anderen Zimmer in diesen Zonen gibt.
2. Für Nord- und Südflügel tippen Sie auf dem Hauptfarbpanel in den Spa (Süd)- und Mer (Nord)-Zimmern auf den Zimmernamen oben in der Mitte. Ein Dropdown-Menü mit dem Namen jedes Zimmers in dieser Zone erscheint. Jeder Raum kann vom Hauptfarbpanel aus gesteuert werden UND jedes Unterpanel (weiß) steuert die Temperatur im jeweiligen Raum.
3. Stellen Sie die Kühltemperatur bitte nicht unter 72 Grad ein. Es gibt eine kurze Verzögerung von bis zu 5 Minuten, bevor die Klimaanlage anspringt. Wenn eine Tür in der Zone geöffnet wird, schaltet sich die Klimaanlage aus.
4. Um die Klimaanlage auszuschalten, erhöhen Sie einfach die Temperatur über 85 Grad



Energy – Strom auf der Insel wird hauptsächlich durch fossile Brennstoffe erzeugt, die per Schiff auf die Insel gebracht werden. Daher ist Strom sehr teuer und trägt erheblich zum globalen Umweltaubbau bei. Das Dach des Hauses verfügt über 130 Solarmodule, die in den meisten Wetterbedingungen



ausreichend Energie liefern, um das Haus und die meisten Systeme tagsüber zu betreiben. Die Batterien haben Mühe, nachts mitzuhalten. Versuchen Sie bitte, energieintensive Tätigkeiten wie Wäsche waschen und Geschirrspüler laufen lassen tagsüber zu erledigen, und sparen Sie Strom, besonders abends. Die Deckenventilatoren und die fast immer vorhandene Brise sorgen fast das ganze Jahr über für eine nahezu perfekte Raumtemperatur im gesamten Haus.

Parking – Bitte stellen Sie sicher, dass alle Fahrzeuge in der Garage oder auf dem Motorhof geparkt werden. Straßenparken ist auf der Sackgasse streng verboten. Wenn ein Fahrzeug vorübergehend auf der Sackgasse halten muss, stellen Sie sicher, dass es auf dem Pflaster bleibt, um das Bewässerungssystem auf dem Rasen nicht zu

beschädigen.

Critters – Es ist Hawaii, also gibt es Insekten, Vögel und eine Vielzahl von Tieren. Die meisten davon sind völlig harmlos. Obwohl die Schädlingsbekämpfung monatlich kommt, halten Sie Screens geschlossen, um Tiere draußen zu halten und zu verhindern, dass Vögel ins Haus fliegen. Im Wohnraum möchten Sie die Screens zur Lanai vielleicht nur unter Aufsicht offen halten. Bitte lassen Sie die Unterkunft nie unverschlossen, wenn Sie nicht zu Hause sind.

Health and Emergencies – Rufen Sie 911 bei Feuer-, Gesundheits- oder Polizeinotfall an. Das nächste Krankenhaus ist das Queen's North Hawaii Community Hospital in Waimea (65-1125 Mamalahoa Hwy

Tel: 808-885-4444). Einige schwerere medizinische Notfälle können einen Lufttransport nach Oahu erfordern.

Child Alarms – Die Türen zu den Pools sind mit Kindersicherheitsalarmen ausgestattet. An der Seite befindet sich ein kleiner schwarzer Schalter zum Ein- und Ausschalten. A back up built alarm for all poolside doors can be activate in the garage. Er befindet sich entlang der Hauswand in der oberen rechten Ecke der weißen Paneeltür. **Die Gäste sind vollständig verantwortlich für die Überwachung dieser Alarme für ihre Kinder.**

Safe/Security – Das Resort ist sicher. Wir sind eine Gated Community in einer bewachten Gemeinschaft und haben noch nie einen Diebstahl erlebt. There is a safe hidden on site – instructions are on site.



Tiki Torches & Flame Pot – Wenn Sie diese für einen besonderen Anlass nutzen möchten, kontaktieren Sie bitte Mauna Kea Residences. Sie können im Wind erlöschen und stellen ein Brandrisiko dar und werden zu einer Klimagefährdung, wenn sie unbeaufsichtigt sind. Es gibt eine Gebühr für die Nutzung, da wir Personal benötigen, das die ordnungsgemäße Bedienung bestätigt.

Garbage and Recycling – Stellen Sie bitte sicher, dass aller Müll in Säcke gepackt und in die Behälter im Motorhof gestellt wird. Die Deckel müssen geschlossen sein, um zu verhindern, dass starke Winde den Müll über das Resort wehen. Sie werden donnerstags geleert.

Der Müllunternehmer bietet vor Ort kein Recycling an. You can take excess trash to the transfer station in Waimea (6 am – 6 pm) or Puako (Tues, Fri and Sun 6 am – 6 pm). Glas, Kunststoff, Metall und Karton können an der Transferstation abgegeben

und recycelt werden. Alles andere muss in den Müll. Hoffentlich wird Hawaii in Bezug auf Recyclingdienste für Haushalte mit dem Festland gleichziehen.

TVs – Jeder Samsung-Fernseher in jedem Schlafzimmer ist mit allen Apps und Streaming-Diensten vollständig ausgestattet. Für Live-TV verwenden Sie die Samsung-Fernbedienung, um den Fernseher einzuschalten und die Spectrum-App für Tausende von Kanälen zu öffnen. Mehr internationales Programm ist über die kostenlose Samsung TV-App verfügbar. Bitte denken Sie daran, sich von allen Streaming-Diensten abzumelden, bei denen Sie sich angemeldet haben. Siehe TV-Fernbedienungsanleitung auf Seite 13 dieses Leitfadens für den Betrieb des Ciel Wohnraum-Fernsehers.



Pool und Außenanlage

Outdoor Showers – Es gibt zwei Außenduschen, eine auf der makai (Meeresseite) der Ohana und eine auf der Südseite des Spa-Zimmers. Bitte duschen Sie vor dem Betreten von Pool oder Spa und reinigen Sie Füße/Schuhe nach dem Strand- oder Wanderbesuch.

Swimming Pool – Der Pool wird durch solargespeiste Elektrizität beheizt, die tagsüber in Betrieb ist. Der Pool ist auf 86 Grad eingestellt. Der Pool ist morgens kühler, was ideal für Bahnen schwimmen ist, und abends wärmer, was ideal für die Cocktailstunde im Pool beim Betrachten

der atemberaubenden Sonnenuntergänge ist. Wenn sich der Pool später am Tag noch zu kalt anfühlt, benachrichtigen Sie Mauna Kea Residences. **Bitte denken Sie aus Sicherheitsgründen daran, im Pool nur Acrylgläser zu verwenden!** Außen liegende Holzhaken und innen liegende Chromhaken sind zum Trocknen nasser Gegenstände vorhanden; bitte halten Sie diese von Möbeln fern.

Spa/Hot Tub – Das Spa wird durch einen leistungsstarken Gasheizer beheizt und erreicht in 20 Minuten 102 Grad. Wenn Sie sich im Spa befinden, während es heizt, halten Sie bitte Ihre Füße von den Fußauslässen fern, da diese sehr heiß werden. Die Steuerung für das Spa befindet sich neben dem Spa auf der Poolterrasse. Turn heat on/off by pressing the **SPA** button which will light the red LED. Die Spaheizung schaltet sich alle drei Stunden ab. To turn jets on or off, use the **JETS** button. Jets schalten sich alle 30 Minuten aus. The **LIGHTS** button will turn on/off the water lights though they are timed to go on at sunset and off shortly after midnight.

BBQ – Main ceramic burner: Press and hold the control knob in for 5-7 seconds, allowing the igniter to heat up. Then rotate the knob to “LITE”. After ignition, set the knob to the desired heat setting. **Rotisserie burner:** push and hold the control knob in for 2 seconds and then turn the knob to the “LITE” position. After ignition CONTINUE HOLDING THE CONTROL KNOB IN for 30 to 60 seconds. During this time the thermocouple will heat up and the safety valve will remain open. If you release the control knob before the thermocouple has heated up, the safety valve will shut off the flow of gas to the rotisserie burner and you will have to re-light the burner. Don’t lean over it.

Service – Matt und Kona Pest Control kommen oft monatlich morgens. Die verwendeten Chemikalien sind für



Menschen sicher, geben Sie ihnen also Zugang zum Gelände. Ethan und sein Team bieten in der Regel dienstags und freitags wöchentlich Poolservice an. Paul und Mow It All Landscaping arbeiten typischerweise donnerstags. Wenn Sie eine Anpassung der Servicepläne wünschen, wenden Sie sich bitte an Mauna Kea Residences, bedenken Sie jedoch, dass regelmäßiger Service Ihren Aufenthalt sauber und sicher hält.

Wohnraum/Küche

Appliances and Manuals – Gerätehandbücher befinden sich in der unteren Schublade des makai-Wohnzimmers. Bitte nicht entnehmen. Eine Online- oder KI-Suche ist möglicherweise am bequemsten für alle Anweisungen. Neben dem Toaster und dem Mixer auf den Arbeitsflächen befinden sich weitere Geräte in den Schubladen. Alle Teller und Acrylwaren befinden sich über dem Mixer. Reiskocher verschiedener Größen befinden sich über dem Herd. In den Schränken unter der Frühstücksbar bei den Hockern finden Sie einen Mixmaster, Entsafter, Küchenmaschine, Lebensmittelversiegler und Lebensmittelfliegenschutzgitter für gelegentliche Besucher.

Garburators – Please don’t rely on the garburators and **never** put fibrous food scraps down the garburators (corn husks, potato skins, etc.). Die Schalter der Arbeitsplatten-Abfallzerkleinerer funktionieren mit Luft. Wenn Wasser eindringt, können sie überschwemmt werden: Ziehen Sie den Stecker des Abfallzerkleinerers (unter der Spüle) heraus, trocknen Sie ihn mit Papiertüchern und lassen

Sie ihn ein paar Stunden stehen. Wenn dies häufig passiert, stellen Sie einfach eine kleine, umgestülpte Schüssel über den Schalter, um Wasser fernzuhalten.

Dishwashers – Bitte legen Sie Acrylgläser und Geschirr nur in die obere Ablage und weg von der hinteren rechten unteren Ecke/Heizung. Ein Magnet wird bereitgestellt, um zu unterscheiden, welcher Geschirrspüler gerade beladen wird.

Ceiling Fans – Die Stromversorgung wird durch Fernbedienungen gesteuert, die sich am nächsten beim Netzschalter für jeden Ventilator an der Wand befinden. Schalten Sie den beschrifteten Schalter ein. Wählen Sie die Geschwindigkeit auf der Fernbedienung. Bitte entfernen Sie keine Fernbedienungen von der Wand.

Floor Lamps – Diese werden durch Berühren des schwarzen Dimmerbereichs der Lichtpfosten bedient.

Games – Im mauka Wohnraum-Schublade finden Sie Schach, Dame, Chinesisches Dame, Yahtzee, Backgammon, Jenga, Tensies, Scrabble, Uno, Exploding Kittens, Telestrations, Monopoly, Äpfel zu Äpfeln, Cranium, Mah-Jong und Spielkarten. Ein Teleskop ist für die Sternen- und Mondbeobachtung vorhanden. Bitte reinigen und reorganisieren Sie diese für den nächsten Gast.

TV – Der Wohnraum-Fernseher befindet sich hinter dem Holzschiebepanel. Fernbedienungen sind beim Fernseher, wenn nicht auf dem Tisch. The blue “Storm” hanging next to the TV was created in 2018 by our neighbour Marlene Louchheim. Ihr Buch liegt in den Regalen, wenn Sie mehr über ihre Kunst erfahren möchten. Siehe TV-Fernbedienungsgebrauch:

Verwendung des Wohnraum-Fernsehers

Fernsehen:

- Schieben Sie das Holzpanel vorsichtig nach links.
- Verwenden Sie die Xumo- oder LG-Fernbedienung, um den Fernseher einzuschalten
- Verwenden Sie die LG-Fernbedienung, um Apps für Streaming auszuwählen oder Xumo/HDMI 1 für Live-TV auszuwählen



Spiele spielen:

- **Bitte berühren Sie keine Kabel oder Geräte hinter dem Zielwohnraum-Fernseher**
- Ein zusätzliches HDMI-Kabel ist als 'HDMI 3' hinter dem Ziel-Fernseher für den Anschluss Ihres externen Geräts verfügbar
- Ein zusätzliches HDMI-Kabel befindet sich hinter jedem Schlafzimmer-Fernseher zum Anschließen von Geräten

Danke!

Das Pu'uku Ala Spa im Hapuna Modern House

Steam Room – Im 10-Personen-Dampfraum beachten Sie bitte, dass die Dampfdüse sehr heiß wird und Verbrennungen verursachen kann, wenn Sie zu nahe kommen. Die Steuerung ist etwas empfindlich, berühren/reiben Sie daher leicht die Ein- und Intensitätstasten zum Bedienen. Nutzer verwenden den Dampf auf eigenes Risiko. Bitte lesen Sie das Warnschild sorgfältig, da ernsthafte Verletzungen oder sogar der Tod auftreten können. Ein oder zwei Tropfen eines ätherischen Öls Ihrer Wahl in die kleine Vertiefung des Auslasses vor dem Einschalten des Dampfes bieten tiefere Entspannung.

Important: **Betreiben Sie das Spa niemals mit offener Glastür. Wenn Sie fertig sind, schalten Sie den Ventilator mit dem Schalter unter der Klimaanlagesteuerung ein. Wenn Sie den Dampfraum benutzen, schließen Sie bitte die grauen Doppeltüren, um zu verhindern, dass Dampf den Flurbranddetektor erreicht. Das Nichtbefolgen dieser Schritte kann einen Feuersalarm mit Bußgeldern der Feuerwehr auslösen.**

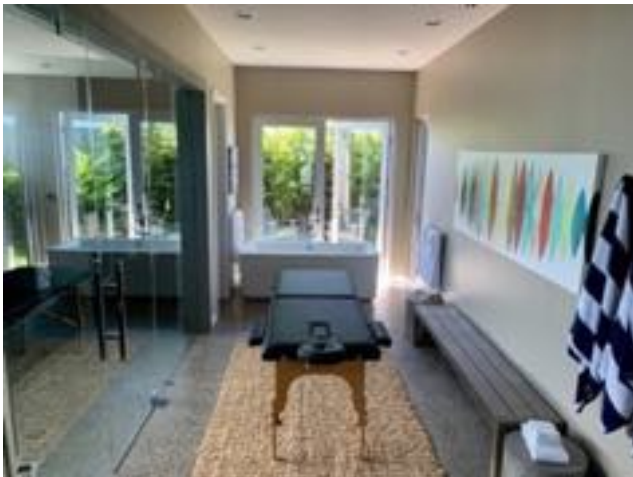
Plunge Tub – Die Zweipersonenwanne bietet ein ruhiges Einweichen oder kann einen erfrischenden Tauchgang zwischen den Dampfbädern bieten, um den Kreislauf anzuregen. Probieren Sie Spotify-Spa-Playlists aus, um ein authentisches Rückzugserlebnis zu schaffen.

Massage – Der Spa-Raum ist mit einem Massagetisch mit Physio-Haken an der Decke ausgestattet. Wenn Sie einen Massagetherapeuten für einen Hausbesuch arrangieren möchten, kontaktieren Sie bitte den Kona Concierge (vorne in diesem Buch aufgeführt).

Handtuchwärmer – Nasse oder trockene Handtücher können in den kleinen Handtuchwärmer gelegt werden für ein professionelles Massageerlebnis.

Book exchange – Nehmen Sie gerne ein gutes Buch mit und lassen Sie ein gutes Buch in der Bankbibliothek zurück

Zen Garden – Entspannen Sie sich beim Yoga, beim Liegen auf einer Matte mit einem Buch oder beim Meditieren außerhalb des Spas, um dem Trubel zu entfliehen. Nehmen Sie ein Buch, lassen Sie ein Buch in der Bankbibliothek.



Aloe Garden – Schneiden Sie gerne Aloe aus den BBQ-Pflanzgefäßen zur Behandlung von Sonnenbrand. Schneiden Sie die harte Haut ab und reiben Sie das saftige Fruchtfleisch auf die beschädigte Haut für natürliche beruhigende Kühlung.

Windows & doors – Stellen Sie bitte sicher, dass diese immer geschlossen und abgeschlossen sind, wenn das Spa nicht benutzt wird. Windböen erscheinen plötzlich und werden das Glas zerbrechen, und die Klimaanlage wird nicht funktionieren.

Schlafzimmer und Badezimmer



Ceiling Fans – Power is turned on and off by switch on the wall, immediately next to the remote to control the speed.

Beach Bags – Farblich abgestimmte Strandtaschen, Pareos und Cabana-Handtücher werden für Ihre Nutzung während des Besuchs bereitgestellt. Pareos können von allen Geschlechtern getragen werden und können auch als Strandtuch verwendet werden. Bitte reinigen und hinterlassen Sie diese für den nächsten Gast.

Pillows – Im gesamten Haus gibt es eine Vielzahl von weich bis fest, natürliche Fasern, Schaum und Federdaunen. Mischen und kombinieren Sie nach Belieben. Obwohl alle Betten Deluxe-Posturepedic-Schaum sind, ist Lave extra fest, Fleur und

Mer haben Standardfestigkeit und Soleil und Vert sind Plüsch-Matratzen für verschiedene Vorlieben.

Toilets/Bidets – Bitte nur Toilettenpapier in die Toilette; alle anderen Abfälle müssen in den Müll. On the bidet remote, the icon in the top row with a bum and a splash is the bum wash for your daily business, the icon in the second row with a dotted line is an enema. You might not wish to get them confused. :D There is an icon for feminine cleaning as well. If using the dryer fan or vent functions, please ensure these are turned off when you depart the washroom.

Dispensers in Shower – Grün ist unser Pu’uku Ala magisches Kräuterduchsmittel. Sie werden nicht aufhören können, sich selbst zu riechen lol. Eine oder zwei Pumpen reichen weit und können als

Schaumbad in der Spa-Wanne verwendet werden **bitte nie im Pool-Jacuzzi**. Der blau/klare Spender ist Salon-Shampoo und der weiße ist Salon-Pflegespülung.

Duschen: Hot Water – Drücken Sie den Knopf am Regler und drehen Sie ihn gegen den Uhrzeigersinn für heißes Wasser. Das Warmwasser braucht einen Moment zum Aufheizen. Das vulkanische Silizium auf der Insel macht unser Wasser sehr hart. Bitte verwenden Sie Rakel schnell nach jeder Dusche, um dauerhafte Verfärbungen des Glases zu verhindern.

Ohana – Der Schlüssel bei Ihrer Ankunft ist im Vor-Ort-Handbuch beschrieben.

Garage

Bedienen Sie sich bei den Outdoor-Spielen oder Strandaccessoires in den unverschlossenen Schränken auf der mauka-Seite in der Garage. Dazu gehören: Bodyboards, Tommy Bahama Strandstühle und Sonnenschirme, Badminton und Volleyball-Netz und Ausrüstung, Vier Gewinnt, Cornhole, Krocket, Kub, Wassergewichte, Schnorchel-Sets, Wasserkanonen, Schwimmtiere, Kühlbox und Sonnenhüte. Bitte bewahren Sie leichte Gegenstände wie Schwimmtiere im BBQ-Bereich oder in der Garage auf, wenn sie unbeaufsichtigt sind, sonst landen sie auf dem Golfplatz! Lanai-Sonnenschirme werden für Sonnenschutz auf dem Deck bereitgestellt. Stellen Sie niemals Sonnenschirme in der Nähe oder im Pool auf, um Rost- und Fliesenschäden zu verhindern, und schließen Sie sie wenn unbeaufsichtigt. Für die Ferienzeit gibt es einen Weihnachtsbaum auf dem Garagenschließfach, wenn gewünscht.

Sie sind herzlich eingeladen, in den zwei verfügbaren Stellplätzen in der Garage zu parken. Die Garagentorsteuerung befindet sich direkt hinter der Eingangstür von der Lanai. Bis zu drei weitere Autos können auch im Motorhof parken. Bitte kein Straßenparken.

Sicherheitskameras befinden sich am nordwestlichen Überhang der Ohana und an der südöstlichen makai-Ecke. Sie bieten einen 180-Grad-Blick auf die Einfahrt und den Motorhof sowie auf den Toreingang ausschließlich für Sicherheitszwecke. Sie können keine Aktivitäten auf dem Gelände außer der Einfahrt und dem Motorhof einsehen. Sie können die Außendusche oder das Ohana-Bad nicht

„sehen“. Überprüfen Sie dies gerne selbst, da wir stets die Sicherheit und Privatsphäre der Gäste gewährleisten.



Rund ums Resort

The **Westin Hapuna Beach Resort** and the **Mauna Kea Resort** bieten beide eine breite Palette von Annehmlichkeiten. Wenn Sie Resort-Zugang arrangiert haben, beziehen Sie sich bitte auf die bereitgestellten Materialien für die neuesten Informationen. Hapuna ist 10-15 Minuten zu Fuß und Mauna Kea weitere 10-15 Minuten von dort entfernt. Wenn Sie fahren möchten, beachten Sie, dass die Zufahrt nach Mauna Kea die erste Linksabbiegung von der Autobahn in Richtung Norden ist.



Luau! – For a fun, traditional night out, head to the Mauna Kea Beach Resort Luau Tuesdays and Fridays at 515pm – 745pm. Reservations: <https://www.maunakearesort.com/dine/signature/mauna-kea-luau>

Resort Access – Dieser Wert von 450 \$/Tag ist in Ihrer Miete enthalten! Behandeln Sie beide Luxus-Resort-Hotels so, als wären Sie dort zu Gast! Sie erhalten Resort-Zugangskarten und Mietwagenaufhänger. Diese bieten Ihnen Zugang zu allen Resort-Annehmlichkeiten, einschließlich Liegestühle und Handtuchservice sowie Pool- und Fitnesscenter-Zugang in beiden Resorts. Sie werden genau so behandelt, als wären Sie ein im Hotel übernachtender Gast.

Resort Parking – If you have arranged for resort access, you can use your access card to park in both the guest parking lots at either resort.

If you do not have an access card, but you have been given a gate pass to hang from your rear view mirror, you can park in the homeowner parking at the Hapuna Resort. This parking is located directly across from the guest parkade. Parking at the Mauna Kea is more challenging unless you have a resort access card. If you don't have a card, ask at the main gate for a pass to the public beach parking. There are a limited number of spaces, so this may not always work. You can also valet park at both hotels for dining and shopping.

Zu Fuß - Sie können zwischen den Hapuna- und Mauna-Kea-Resorts entweder entlang des Wassers (Ala Kahakai Trail) oder der Straße nördlich von Hapuna folgen und den Golfcart-Pfad nutzen, sobald Sie die Holztore des Kauna'oa-Viertels erreichen. Es gibt einige Schilder entlang des Weges. You can walk around the resort, below or above the highway, alongside the road on the grassy area. Das Gehen auf Golfcart-Wegen ist jedoch tagsüber außer an angegebenen Stellen nicht erlaubt. Es sind genau 1 km (2/3 Meile) zum Hapuna Resort und genau weitere 1 km (2/3 Meile) vom Hapuna Resort zum Mauna Kea Resort oder ein 10-15 minütiger Spaziergang entlang der Straßen für jedes Teilstück.

Hapuna Beach and Mauna Kea Beach – Beide Strände sind öffentlich. Mit Resort-Zugang können Sie jedoch die Liegestühle und den Handtuchservice im speziellen für Gäste reservierten Bereich nutzen. Alternativ verwenden Sie bitte die bereitgestellten Cabana-Strandtücher, die zu Ihrem Zimmer passen, und helfen Sie sich bei Strandstühlen aus der Garage.



Restaurants

FÜR EINEN SCHÖNEN ABEND (RESERVIERUNGEN EMPFOHLEN)

Meridia at the Westin Hapuna Beach Resort – The main restaurant at the Westin Hapuna is a convenient spot for dinner though the food quality is variable.

www.meridiarestaurant.com Tel: 808-880-1111

Merriman's in Waimea – If you are up for a drive to Waimea, this restaurant uses locally sourced food and is a local favourite for lunch or dinner www.merrimanshawaii.com 65-1227 Opelo Road Tel: 808-885-6822 *We personally feel this is the best food on island!

Canoe House at the Auberge, Mauna Lani – A beautiful setting, their bread is a favourite of many of our friends. A lovely spot for dinner. www.aubergeresorts.com/maunalani/dine/canoe-house

Manta at the Mauna Kea Resort - A beautiful setting for dinner and an opportunity to see the mantas. The food here, also variable, tends to be quite rich, so you may want to skip lunch!

www.maunakeabeachhotel.com Tel: 808-882-5707

Pueo's Osteria in Waikoloa Village – A nice casual Italian restaurant for dinner, if you are open to a drive. Note this is in Waikoloa Village (up the hill) NOT Waikoloa Resort.

www.pueososteria.com Tel: 808-339-7566



MORE CASUAL ...

Big Island Brewhaus in Waimea is a great spot for lunch or dinner and offers a large selection of different beers. Lunch or dinner) www.bigislandbrewhaus.com 64-1066 Mamalahoa Hwy, Waimea
Tel: 808-887-1717

Copper Bar at the Mauna Kea – Lovely space and ambience. Nice Variety of menu options, or a good place for just a cocktail (reservations recommended for dinner) Tel: 808-882-5707



Hau Tree at the Mauna Kea Resort – Right on the beach! Also a great spot for lunch or drinks.

Lava Lava Beach Club at Waikoloa Beach offers a fun funky vibe for lunch or dinner. www.lavalavabeachclub.com 69-1081 Ku’uali’i Place, Waikoloa Resort Tel: 808-769-5282

Naupaka at the Hapuna Beach Resort – Nice lunch spot, adjacent the main pool.

Number 3 at the Mauna Kea Golf Course – A nice casual lunch spot.

Smash Daddy’s Burgers up the hill in Waikoloa Village offers a local super casual burger. <https://www.smashdaddys808.com/locations/waikoloa-village/> 68-1820 Waikoloa Rd #505, Waikoloa, HI 96738 Tel: 808-796-3002

The Seafood Bar and Grill in Kawaihae is a fun spot with a nice atmosphere, suited to either lunch or dinner. www.seafoodbarandgrill.com 61-3642 Kawaihae Road Tel: 808-880-9393

Tommy Bahama’s – A nice casual spot for lunch or dinner in the Shops at Mauna Lani. Tel: 808-881-8686

IN KONA

On the Rocks – Ein unterhaltsamer Ort am Wasser für einen Bissen oder ein Getränk in Kona. 75-5824 Kahakai Road, Kailua-Kona www.huggosontherocks.com Tel: 808-329-8711

Huggo's – Eine Kona-Tradition zum Abendessen, für Insel-Dining am Wasser. www.huggos.com 75-5828 Kahakai Road, Kailua-Kona Tel: 808-329-1493

Kai Eats + Drinks – Pizza, tacos, burgers in a cool hip beach vibe right on the water in downtown Kona www.kai eatsanddrinks.com 75-5776 Ali'i Drive, Kailua-Kona Tel: 808-900-3287



IN HILO

Café Pesto – Wenn Sie durch Hilo fahren, ist dies ein Favorit für eine Mittagspause oder um Pizza für die Heimfahrt mitzunehmen. www.cafepesto.com 308 Kamehameha Ave #101 Tel: 808-969-6640

Lebensmittel

Costco – Costco liegt praktischerweise kurz südlich des Flughafens und ist normalerweise unser erster Halt nach der Landung. 73-5600 Maiau Street

Foodland Farms, Mauna Lani – Wir halten hier normalerweise nach Costco auf dem Weg zum Resort an. Neben Lebensmitteln haben sie auch tolle Poke Bowls zum Mitnehmen. Take the Mauna Lani Resort exit and the Shops at Mauna Lani is on the main roundabout. 1330 Mauna Lani Drive

Island Gourmet Market, Waikoloa Resort – Wenn Sie spät ankommen, ist das eine gute Option, da sie bis 22 Uhr, am Wochenende bis 22:30 Uhr geöffnet sind. Sie sind auch an Feiertagen geöffnet, wenn alles andere geschlossen ist. It is like an ABC store on steroids. Turn left off the highway at the first set of lights for Waikoloa Resort as you are heading north. The market is in the Queen’s Market which will be on your left as you head toward the water. 69-201 Waikoloa Beach Drive

KTA Super Store, Waikoloa Village – Eine kurze Fahrt den Hügel hinauf, aber ein gut sortierter Lebensmittelladen. 68-3916 Paniolo Avenue, Waikoloa Village



Foodland Farms, Waimea – Im Parker Ranch Center in Waimea gelegen, ist dies eine größere und besser bestückte Version des Mauna Lani Foodland. 67-1185 Mamalahoa Hwy

KTA Super Store, Waimea – Auf der anderen Straßenseite vom oben genannten Foodland.

Kamuela Liquor, Waimea – Wenn Sie etwas Besonderes suchen, das Sie bei Costco oder in einem der Lebensmittelläden nicht finden, ist das normalerweise eine gute Wahl. 64-1010 Mamaloahoa Hwy

Da Fish Shack – Eine großartige Quelle für frischen Fisch und Poke, nur wenige Minuten nördlich des Hauses in Kawaihae. 613659 Kawaihae-Mahukona Road

Waimea Farmer's Markets – Es gibt drei Bauernmärkte in Waimea an Samstagmorgen und einen am Mittwoch. Gute Quelle für lokale Produkte, Lebensmittel und Handwerkswaren. Am besten früh ankommen für eine gute Auswahl. www.lovebigisland.com/waimea-farmers-market

Shopping

Es gibt viele wunderbare Einkaufsmöglichkeiten auf der Insel, von lokalen Kunsthandwerksmärkten bis hin zu Resort-Boutiquen.

Für lokales Kunsthandwerk sind die Märkte in Waimea eine gute Wahl (siehe nächste Seite).

Wir empfehlen Ihnen auch, die kleineren Städte zu erkunden, wie Old Kohala, Hawi und Honoka'a, wo Sie charmante lokale Läden und Galerien finden.



Wenn Sie luxuriösere Einkäufe im Einkaufszentrum suchen, bieten Queens Market und Kings Shops im Waikoloa Resort eine gute Auswahl an Geschäften. Im Mauna Kea Resort gibt es Geschäfte in beiden Hotels, an beiden Golfplätzen und im Tennisclub bei Mauna Kea.

Schauen Sie beim Suchen nach Schildkröten entlang der lavafelsigen Sandstrände im nahe gelegenen charmanten Puako im General Store für eine eklektische Mischung aus praktischen Lebensmitteln und Sportgeräten vorbei.

Lokale Aktivitäten

SEHEN SIE DAS BUCH „THE BIG ISLAND REVEALED“ IN DEN WOHNRAUM-REGALEN FÜR TOLLE IDEEN ZUM SCHNORCHELN, WANDERN, TAUCHEN, TOUREN UND VERANSTALTUNGEN. Einige unserer Lieblingsoptionen in der Nähe unten:

Mauna Kea Art Tour | 10AM - Noon – Jeden Samstagmorgen treffen Sie den ehrenamtlichen Kunstführer in der Lobby des Mauna Kea um 10 Uhr. Sie erhalten eine kostenlose Führung durch die umfangreiche Sammlung internationaler und lokaler Meisterwerke, die ursprünglich von Rockefeller selbst kuratiert wurde. Schließen Sie mit einem Mittagessen in der Copper Bar oder bei Hau Tree am Strand ab.

See some favourite local hikes on the following pages...

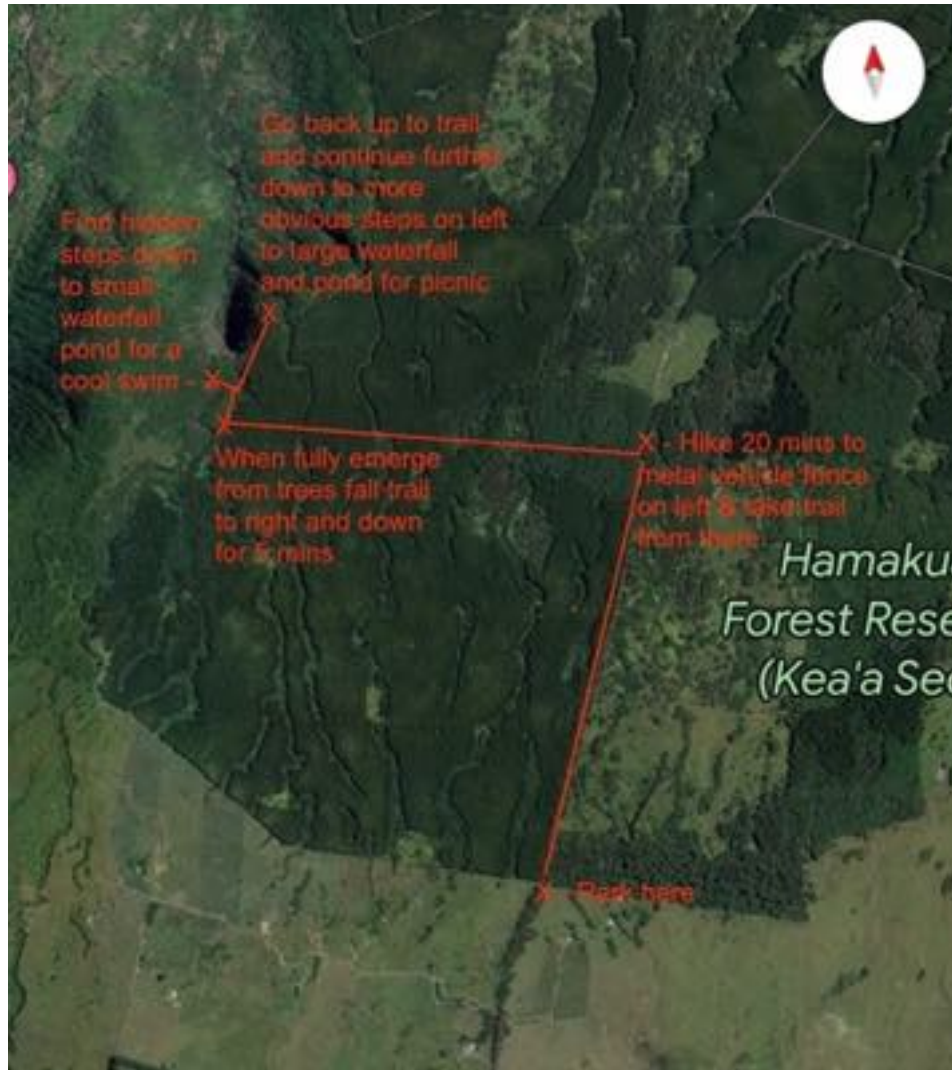


Queen's Bath Fish Pond | 15 min drive, 20 min walk each way – Baden Sie wie althawaiianisches Royalty in diesem geheimen archäologischen alten Süßwasserbecken. Tauchen Sie Ihre Zehen ein für die beste Pediküre von den hungrigen Fischen, die harmlos Hornhaut vom Wandern abnagen. Drive to the Mauna Lani Auberge Resort, park and walk for 20 minutes along the redlined path on the aerial view to the left. Grab an excellent brunch at the Auberge's HāLani before or after.

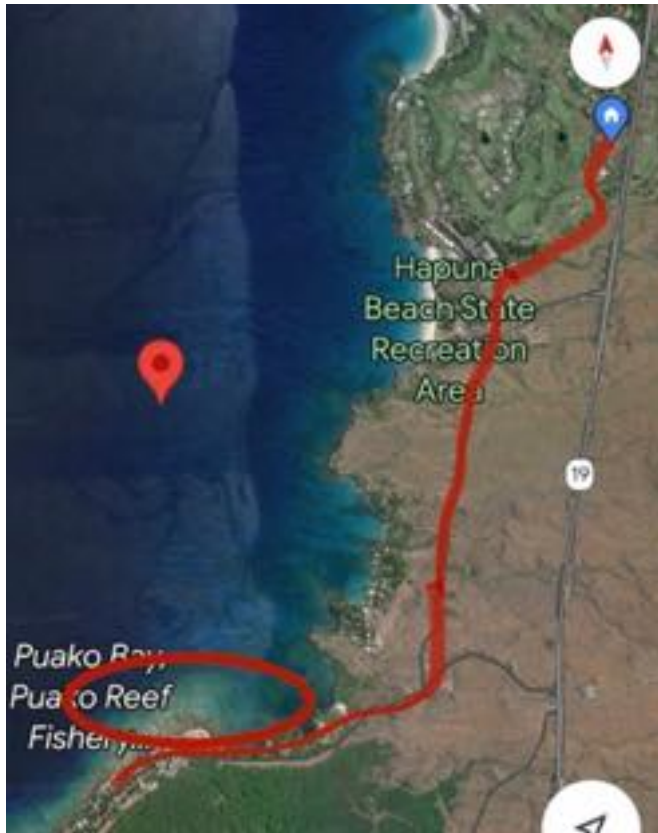
Waimea Saturday Morning Farmer's Market | 25 min drive each way – Tauchen Sie ein in einen traditionellen Kleinstadt-Bauernmarkt mit faszinierenden künstlerischen Funden, frisch angebautem lokalen Gemüse und lokal hergestellten Waren. The Parker Ranch one is good for produce, and for a special treat head to the Paniolo Stables for fresh produce and local artisans - go early for a good selection!



Wanderungen in der Umgebung



Mud Lane Hike to Waterfalls | 40 min drive + 45 min walk each way – Für diejenigen, die etwas Abseits der üblichen Wege suchen, wählen Sie einen trockenen Morgen in Waimea, holen Sie sich ein Picknick bei Kamuela Kitchen und fahren Sie zur Mud Lane nördlich der Stadt. Fahren Sie die schmale Straße entlang, bis es schwierig wird weiterzufahren. Halten Sie an den Toren auf beiden Seiten der Straße an, parken Sie und gehen Sie etwa 15 Minuten hinunter, bis Sie links ein paar Schilder sehen, die vor einer Baumkrankheit über einem großen Stahltor warnen. Biegen Sie in den manchmal schlammigen Pfad ein und gehen Sie durch die beeindruckenden hohen Bäume für etwa 20 Minuten, bis Sie zu einer Lichtung kommen. Folgen Sie dem Pfad 10 Minuten nach rechts und nehmen Sie dann die Trittsteine links hinunter, dem Geräusch von rauschen dem Wasser folgend, um den atemberaubenden Wasserfall zu sehen. Bonuspunkte auf dem Rückweg, wenn Sie den versteckten Pfad zum Schwimmteich an der Spitze des Wasserfalls finden, wo Sie unter einem kleineren Wasserfall schwimmen können.



Puako Snorkel Walk | 90 min walk each way – Packen Sie Schnorchelausrüstung aus dem Garagenschließfach, nachdem Sie es 20 Minuten im Wäschereispülbecken mit einem Deckelchen Bleichmittel desinfiziert haben. Nehmen Sie Sonnencreme, ein Picknick-Mittagessen und ein paar Tommy Bahama Stühle und Sonnenschirme aus der Garage. Gehen Sie unsere Straße hinunter und biegen Sie rechts auf die Grasseite der Kauna’oa Drive ab, in Richtung Hapuna Resort. Passieren Sie das Hapuna Golf Clubhouse auf Ihrer rechten Seite und biegen Sie links ab. Passieren Sie den Hapuna-Parkplatz die Einfahrt hinunter zu einem Stahltor. Gehen Sie um das Tor herum und folgen Sie der Old Puako Road 20-30 Minuten. Biegen Sie am Stoppschild rechts ab und folgen Sie der Straße nach Puako. Nehmen Sie einen der markierten Public Beach Access-Fußwege, um das flache Strandschnorcheln für bunte Fische und Schildkröten zu erkunden, aber halten Sie immer einen respektvollen Abstand zu ihnen.



Pololu Valley Lookout Hike | 45 min drive + 45 min hike

each way – Folgen Sie der Autobahn nördlich nach Hawi. Halten Sie beim Coffeeshop an und lassen Sie ein Picknick zusammenstellen. Fahren Sie auf der Autobahn nach Osten, bis Sie das Ende der Straße erreichen. Halten Sie an und parken Sie. Für weniger Aktive finden Sie vielleicht einen schönen Picknickplatz oben in der Nähe des Wanderweganfangs. Für Aktivere wandern Sie 20 Minuten hinunter für ein Picknick am Strand. Für Abenteuerlustige gehen Sie über den Strand und bleiben auf den Wegen im Wald parallel zum Ozean. Wir müssen das Betreten der nahegelegenen heiligen Grabhügel vermeiden. Der Weg führt vom Strand

weg nach oben und Sie können den zusätzlichen 20-minütigen Aufstieg auf der anderen Seite des Tals machen. Gehen Sie weiter, bis Sie zu einer perfekten Bank mit einer der schönsten Aussichten kommen, bei der Sie je picknicken werden.

Mit Aloha!

Please don't hesitate to reach out to the team at Mauna Kea Residences (888-906-2139 · maunakearesidences.com) for anything you need. Benachrichtigen Sie sie bitte über alle Probleme, die Sie bemerken, wie ausgebrannte Landschaftsbeleuchtung oder defekte Bewässerungsköpfe. Bitte hinterlassen Sie uns Bewertungen auf Buchungsseiten oder unter: <https://tinyurl.com/hamoho> Wir hoffen, dass Ihre Erwartungen übertroffen wurden, dass Sie einen komfortablen und seelenerquickenden Aufenthalt in diesem kleinen privaten Stück Paradies hatten und dass Sie zurückkehren, um viele glückliche Erinnerungen zu schaffen, die Sie immer wieder zu uns zurückbringen.

Mahalo (vielen Dank),
Duncan & Rowly